





Cyberbike™

Cycling Sports

USER INSTRUCTIONS

NOTICE D'UTILISATION

BEDIENUNGSANLEITUNG

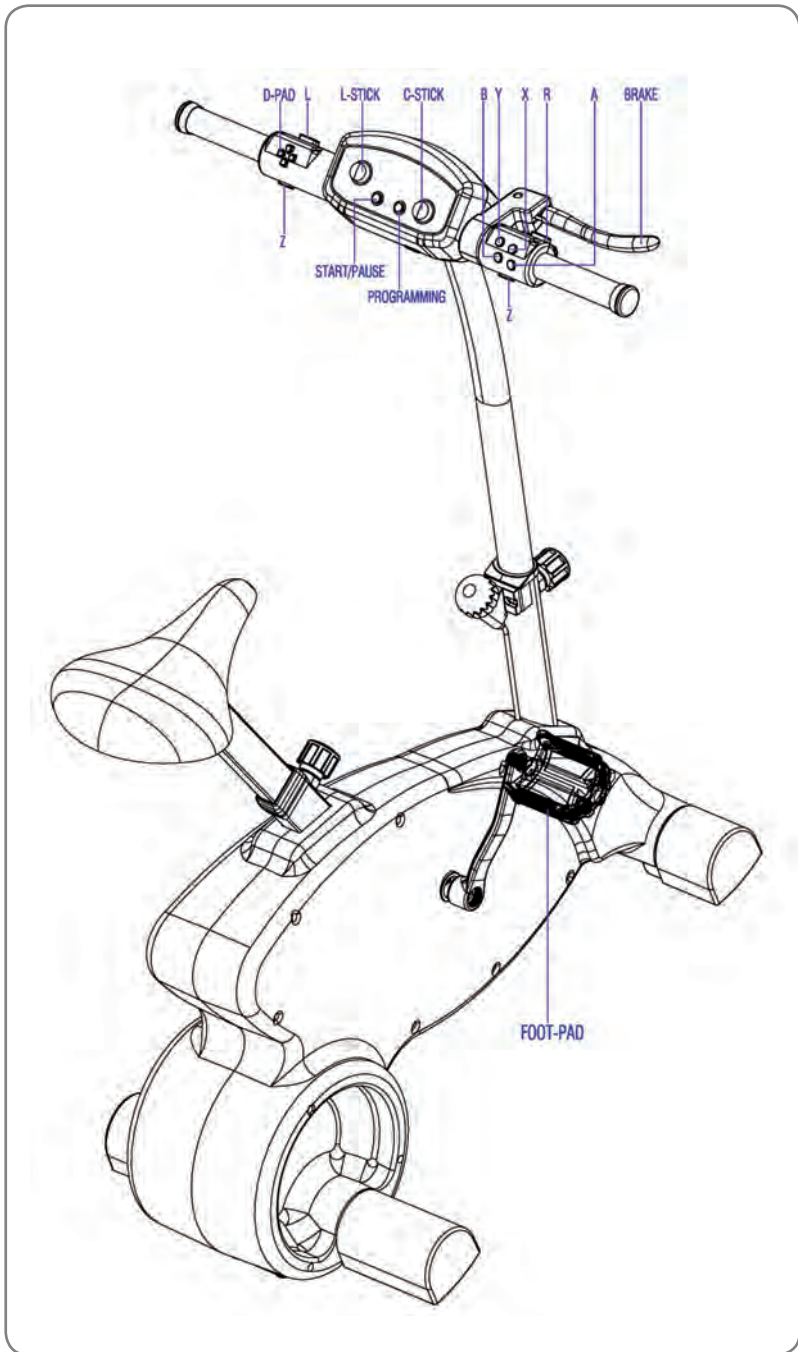
GEBRUIKSAANWIJZING

MANUAL DE UTILIZACIÓN

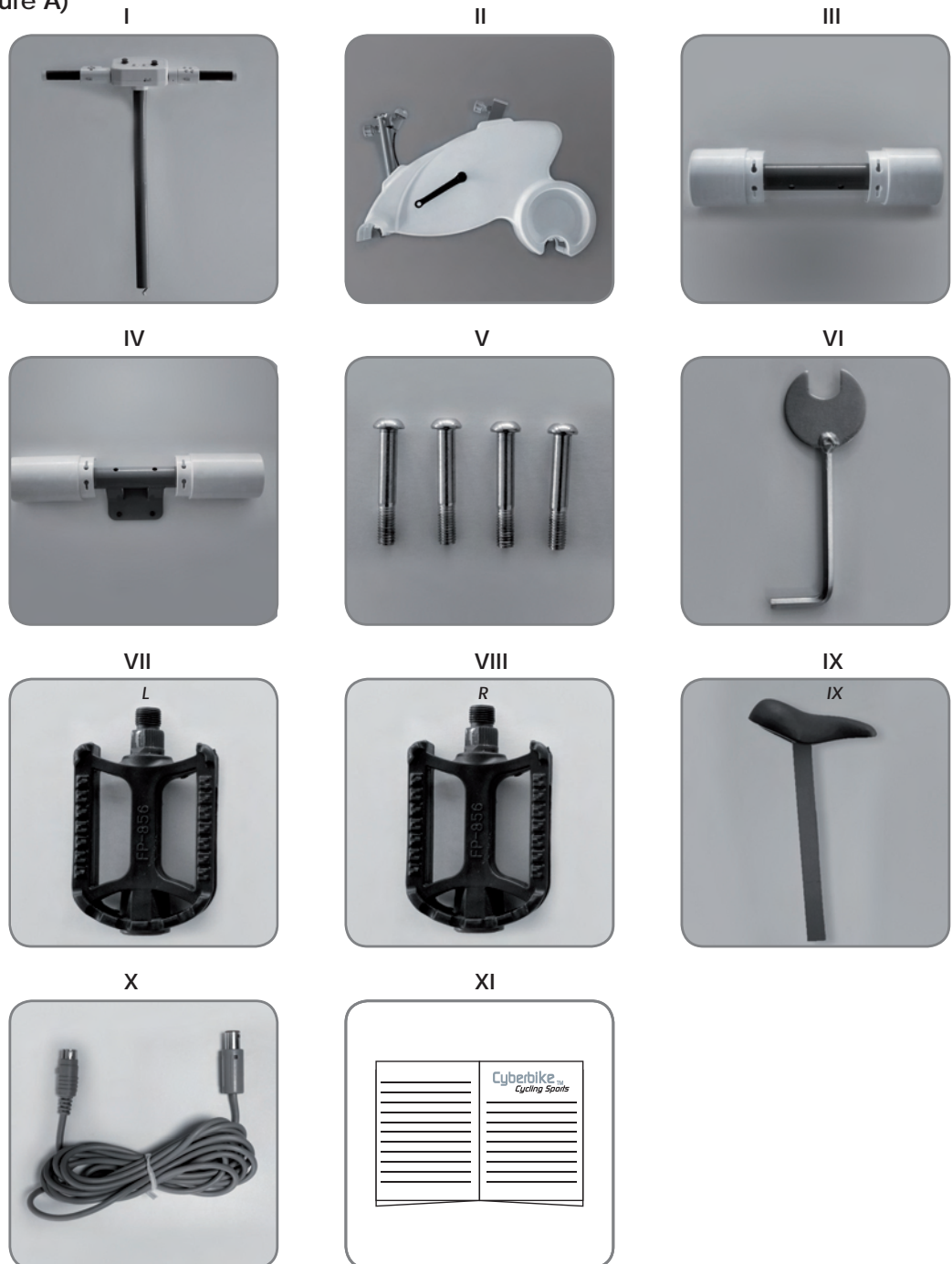
MANUALE D'USO

MANUAL DO UTILIZADOR

(Picture B)



(Picture A)



Help us to protect the environment! Do not dispose of electronic items in household rubbish. Aidez-nous à protéger l'environnement ! Respectez les réglementations locales en vigueur : déposez votre appareil électrique hors d'usage dans un centre de collecte approprié. Helfen Sie die Umwelt zu schützen! Bitte halten Sie sich an folgende Vorschrift: Bringen Sie ihre alten Elektro Artikel zum Recycling Center. Help ons het milieu te beschermen! Respecteer de locale regels die van kracht zijn : deponeer uw defect elektronisch apparaat in een inzamel centrum hiervoor geschikt. Ayúdenos a proteger el medio ambiente Respete las normativas locales vigentes: deposite su aparato eléctrico fuera de uso en un centro de recogida apropiado. Aiutaci a rispettare ! Rispetta le regole menzionate: deposita le parti elettroniche usate nei centri di raccolta Ajuda-nos a proteger o ambiente ! Respeita as regulamentações locais em vigor: pode depositar o seu aparelho eléctrico fora de uso num centro de recolha adequada.

CHOKING HAZARD - WARNING! Not suitable for children under 3 years of age, due to small parts, the cord can coil around the neck - RISQUE D'ÉTOUFFEMENT - ATTENTION ! Ne convient pas aux enfants de moins de 3 ans, présence de petites pièces susceptibles d'être ingérées, le câble peut s'enrouler autour du cou - ERSTICKUNGSGEFAHR - WARNUNG! Nicht geeignet für Kinder unter 3 Jahren, da Kleinteile verschluckt werden können, das kabel kann sich um den hals schnüren - VERSTIKKINGSGEVAAR - WAARSCHUWING! Niet geschikt voor kinderen onder de 3 jaar, het snoer kan zich rond de nek wikkelen - PELIGRO DE ASFIXIA - PRECAUCIÓN! No recomendado para niños menores de 3 años. Contiene piezas pequeñas que pueden ser ingeridas, el cable puede enrollarse en el cuello - PERICOLO DI SOFFOCAMENTO - AVVERTENZA! Non appropriato per bambini al di sotto dei 3 anni dovuto a piccole parti, il cavo potrebbe attorcigliarsi intorno al collo - PERIGO DE ENGASGAMENTO - PRECAUÇÃO! Não recomendado a crianças menores de 3 anos. Contém peças pequenas que podem ser ingeridas, o fio poderá enrolar-se à volta do pescoço.

This product is not licenced, authorized or endorsed by Nintendo. Ce produit n'est ni licencié, ni autorisé, ni approuvé par Nintendo. Dieses Produkt wird NICHT von Nintendo gefördert, unterstützt oder genehmigt. Dit product is niet gelicentieerd, toegestaan of erkend door Nintendo. Este producto no está licenciado, autorizado o aprobado por Nintendo. Questo prodotto non ha ottenuto licenza, autorizzazione o approvazione da Nintendo. Este Produto não foi licenciado, autorizado ou aprovado pela Nintendo.



IMPORTANTE! Prima di utilizzare questo prodotto, leggere tutti i documenti di accompagnamento e il manuale d'istruzioni del sistema di gioco, in special modo le informazioni relative alla salute e alla sicurezza. In particolare, seguire le avvertenze enunciate a fine documento.

INDICE:

1. Introduzione
 - a. Contenuto
 - b. Caratteristiche
 - c. Presentazione della Cyberbike™
2. Assemblaggio della Cyberbike™
 - a. Assemblaggio dei componenti
 - b. Collegamento della Cyberbike™
3. Uso della Cyberbike™
 - a. Regolazioni
 - b. Utilizzo
4. Funzioni avanzate
 - a. Programmazione
 - I. Come programmare i tasti
 - II. Annullamento della programmazione
 - III. Annullamento di tutte le programmazioni
 - b. Calibratura del manubrio
 - c. Modalità Gamecube™ / Cyberbike™
 - I. Modalità Gamecube™
 - II. Modalità Cyberbike™
5. Diagnosi dei guasti
6. Avvertenze
7. Garanzia commerciale / Assistenza telefonica

1. INTRODUZIONE

Grazie per aver acquistato la Cyberbike™, un accessorio che vi permetterà allo stesso tempo di giocare e di fare esercizio fisico. La Cyberbike™ è compatibile con le console Wii™ e Gamecube™ ed è adatta a tutti grazie alle regolazioni in altezza della sella e del manubrio. Leggete e conservate questo manuale d'uso per futuro riferimento.

Si ricorda che il prodotto è un accessorio per video game e non deve essere utilizzato come cyclette da camera

1.a. Contenuto:

- 1 x manubrio (I)
- 1 x corpo della Cyberbike™ (II)
- 1 x supporto anteriore (III)
- 1 x supporto posteriore (IV)
- 4 x viti di fissaggio dei supporti (V)
- 1 x chiave per montaggio (VI)
- 1 x pedale sinistro (VII)
- 1 x pedale destro (VIII)
- 1 x sella (IX)
- 1 x cavo con connessione Gamecube™ (X)
- 1 x manuale d'uso (XI)

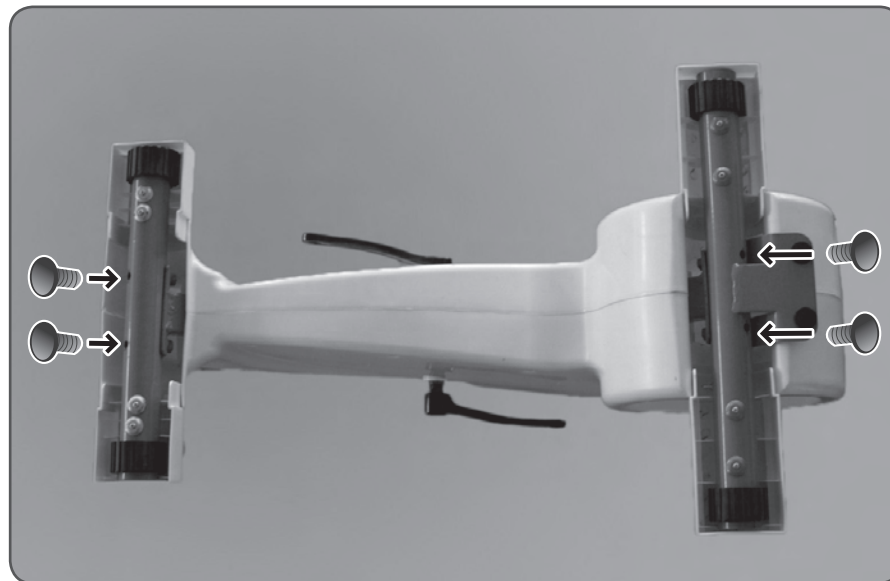
(Picture B)

1.b. Caratteristiche:

- Cavo: 3 m
- 2 modalità di gioco: Cyberbike™ o Gamecube™
- Sistema di programmazione dei tasti
- Sistema di calibratura del manubrio
- Serie di tasti e croci direzionali del controller Gamecube™
- Raddoppio del tasto Z
- Resistenza dei pedali regolabile
- Pedalata avanti e indietro
- Regolazione dell'altezza del manubrio su 3 livelli
- Regolazione dell'altezza della sella su 7 livelli
- Supporto di stabilizzazione anteriore e posteriore
- Peso massimo supportato: 95 kg/ 209 lbs.

1.c Presentazione della Cyberbike:

(Picture A)



2. ASSEMBLAGGIO DELLA CYBERBIKE™

L'assemblaggio della Cyberbike™ deve essere eseguito da un adulto. Durante il montaggio, non ci sono componenti da inserire a forza. Se si presenta una difficoltà, non esitate a riguardare gli schemi di montaggio o a contattare il servizio di assistenza telefonica (vedere il paragrafo 7.).

2.a. Assemblaggio dei componenti

Supporto anteriore e supporto posteriore: capovolgere il corpo della Cyberbike™ e posizionare i piedi come specificato più sotto. Inserire e stringere le viti con l'ausilio dell'apposita chiave fornita.

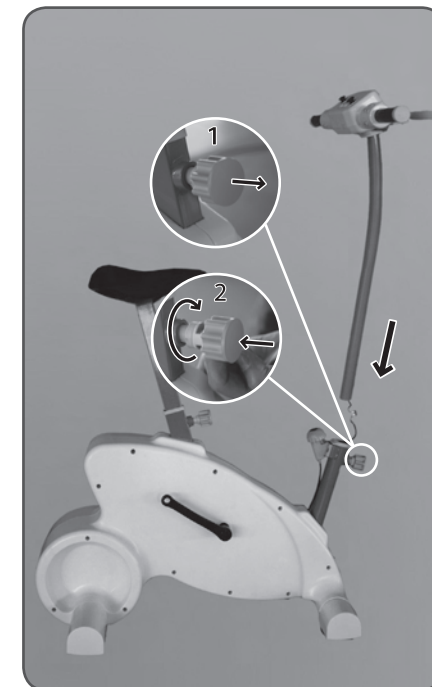
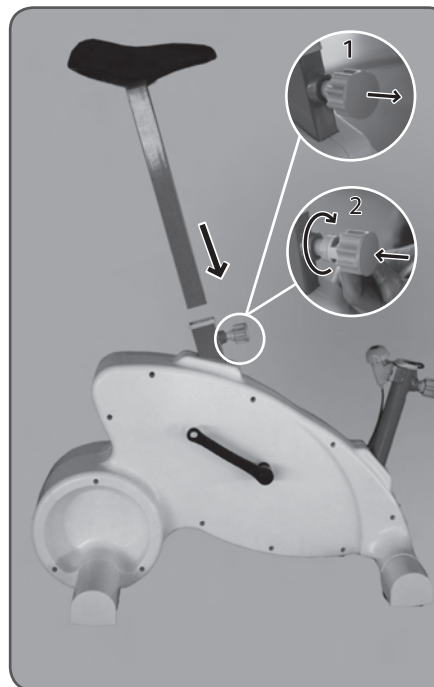
Sella: inserire il tubo di sostegno della sella nel corpo della Cyberbike™, vedere lo schema seguente.

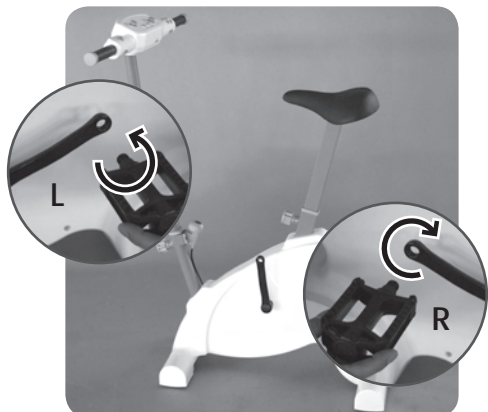
Manubrio: inserire il tubo di sostegno del manubrio nel corpo della Cyberbike™, vedere lo schema seguente.

Pedali: fissare i pedali alla Cyberbike™. Attenzione: per stringere il pedale sinistro bisogna ruotarlo in senso antiorario, per stringere il destro si deve ruotare in senso orario.

Cavo con connessione Gamecube™: collegare il cavo alla connessione situata sulla parte anteriore della Cyberbike™, vedere lo schema seguente. Accertarsi che l'orientamento della connessione sia corretto.

[INSERT IMAGES TO SHOW HOW TO PUT EACH ELEMENT]





2.b. Collegamento della Cyberbike™

- Verificare che la console Wii™ o Gamecube™ sia spenta.
- Collegare il cavo della Cyberbike™ nella prima connessione Gamecube™ della console.
- Verificare che il manubrio sia correttamente centrato e accendere la console.

3. USO DELLA CYBERBIKE™

3.a. Regolazioni

Regolazione della sella

L'altezza della sella deve essere regolata in modo tale che le ginocchia siano leggermente flesse quando i pedali si trovano nella posizione più bassa.

Per adattare l'altezza della sella:

- Tenere la sella
- Allentare la manopola senza rimuoverla, quindi tirarla in modo tale da riuscire a spostare l'asta della sella.
- Posizionare la sella alla giusta altezza.
- Rilasciare e stringere la manopola.
- La sella non può superare la posizione massima indicata sull'asta.



Regolazione del manubrio

L'altezza del manubrio deve essere regolata in modo tale che la schiena sia perfettamente dritta. Non curvate o inarcate la schiena. Se necessario, regolate il manubrio.

Per regolare il manubrio:

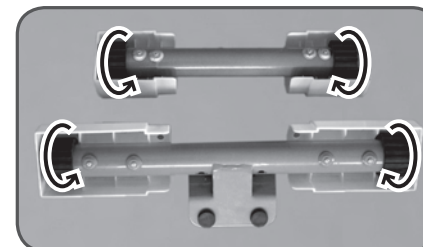
- Tenere il manubrio
- Allentare la manopola senza rimuoverla, quindi tirarla in modo tale da riuscire a spostare l'asta del manubrio.
- Posizionare il manubrio alla giusta altezza.
- Rilasciare e stringere la manopola.
- Il manubrio non può superare la posizione massima indicata sul braccio.



Avvertenza: è importante scendere dalla Cyberbike™ per modificare l'altezza della sella o del manubrio..

Livellamento della bicicletta

In caso di instabilità della bicicletta durante l'uso, ruotare uno dei terminali in plastica del piede di supporto posteriore o anteriore fino ad ottenere la giusta stabilità.



3.b Utilizzo della Cyberbike

L'uso della cyclette è perfetto per migliorare la condizione del cuore. L'allenamento su questo apparecchio aumenta le capacità cardiovascolari. In questo modo migliorerete la vostra forma fisica e la vostra resistenza e brucerete calorie (è necessario per perdere peso in abbinamento a una dieta). Durante un esercizio di cardio training sudare è un'ottima cosa, ma lo scopo non è quello di affannarsi.

Il prodotto è destinato a bambini di età superiore ai 7 anni. Durante l'utilizzo della Cyberbike™ è consigliata la supervisione di un adulto.

Durante l'allenamento bisogna sempre riuscire a parlare normalmente senza ansimare. Infine, la cyclette rinforza le gambe e le cosce, esercitando al contempo i tricipiti e gli addominali.

Regolazione della resistenza dei pedali

E' possibile regolare la resistenza dei pedali della Cyberbike™ con l'ausilio di una rotella situata alla base del tubo di sostegno del manubrio.

- Girare la rotella in senso antiorario (in direzione del "-") per diminuire la resistenza alla pedalata.
- Girare la rotella in senso orario (in direzione del "+") per aumentare la resistenza alla pedalata.

Si può variare la resistenza mentre si pedala.



4. FUNZIONI AVANZATE

4.a. Programmazione:

4.a.i. Come programmare i tasti:

- Premere il tasto "PROGRAM", il LED situato sotto il tasto si accenderà.
- Premere il tasto o la direzione che si vuole assegnare a un altro tasto (es.: tasto A), il LED lampeggerà normalmente.
- Premere il tasto che si desidera utilizzare (es.: tasto B), il LED lampeggerà rapidamente per 2 secondi, poi si spegnerà.
- Premendo il tasto B, si otterrà l'azione del tasto A.

In questo modo è possibile riprogrammare altri tasti o direzioni nel modo desiderato.

4.a.ii. Annullamento della programmazione:

- Premere il tasto "PROGRAM" una volta, il LED si accende.
- Premere il tasto programmato (es.: tasto B), il LED lampeggerà normalmente.
- Premere nuovamente il tasto programmato (o il tasto "PROGRAM"), il LED lampeggerà rapidamente per 2 secondi, poi si spegnerà.
- Il tasto B ora ha ripreso il segnale del tasto B come in precedenza.

4.a.iii. Annullamento di tutte le programmazioni:

- Premere contemporaneamente i tasti "START/PAUSE" e "PROGRAM" per 3 secondi. Il LED situato sotto il tasto "PROGRAM" lampeggerà per 3 secondi.

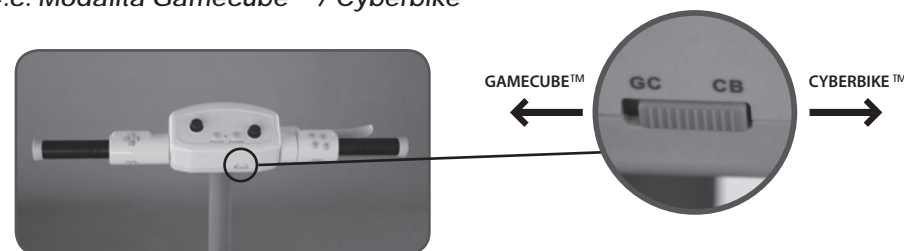
4.b. Calibratura del manubrio

- Premere il tasto "PROGRAM" e il tasto "Y" per 3 secondi, il LED situato sotto il tasto "PROGRAM" lampeggerà.
- Centrare il manubrio.
- Premere il tasto "Y", il LED situato sotto il tasto "PROGRAM" lampeggerà più rapidamente; la posizione centrale del manubrio è stata acquisita.
- Ruotare al massimo il manubrio (sinistra o destra).
- Premere il tasto "Y", il LED situato sotto il tasto "PROGRAM" lampeggerà per 3 secondi e poi si spegnerà. La calibratura del manubrio è terminata.

Ripristino della calibratura di fabbrica (calibratura di default):

- Premere i tasti "START/PAUSE" + "PROGRAM" per 3 secondi, il LED lampeggerà per 3 secondi. La calibratura del manubrio sarà riportata al valore di default e tutte le programmazioni eseguite saranno eliminate.

4.c. Modalità Gamecube™ / Cyberbike™



Utilizzare la modalità Gamecube™ per i giochi Gamecube™ e la modalità Cyberbike™ per il gioco Cyberbike™.

CONFIGURAZIONE:

I tasti A / B / X / Y / L / R / Z, la croce direzionale e i joystick analogici hanno le stesse azioni che svolgono su un controller tradizionale Gamecube™.

Leva del freno: la leva del freno rinvia il segnale del tasto "B", può anche essere riprogrammata.

4.c.i Modalità Gamecube™

In modalità Gamecube™, la pedalata AVANTI è equivalente a una pressione del tasto A.

In modalità Gamecube™, la pedalata INDIETRO è equivalente a una pressione del tasto B.

E' anche possibile riprogrammare queste azioni della pedalata avanti e indietro, vedere il paragrafo 4.a.

4.c.ii Modalità Cyberbike™

In modalità Cyberbike™, la pedalata AVANTI equivale ai valori positivi dell'asse Y (verticale) del joystick C di un controller Gamecube™. Più rapidamente si pedala, più aumenta il valore.

In modalità Cyberbike™, la pedalata INDIETRO equivale ai valori negativi dell'asse Y (verticale) del joystick C di un controller Gamecube™. Più rapidamente si pedala, più aumenta il valore negativo. E' anche possibile riprogrammare queste azioni della pedalata avanti e indietro, vedere il paragrafo 4.a.

5. DIAGNOSI DEI GUASTI

Il veicolo/personaggio non avanza sullo schermo mentre si pedala sulla Cyberbike.

- Verificare se i cavi sono collegati correttamente.
- Verificare se il commutatore della modalità Gamecube™ / Cyberbike™ si trova effettivamente sulla modalità desiderata.

Il veicolo/personaggio non reagisce quando si agisce sul freno della Cyberbike.

- Verificare se i cavi sono collegati correttamente.
- Verificare se il commutatore della modalità Gamecube™ / Cyberbike™ si trova effettivamente sulla modalità desiderata.

Il veicolo/personaggio gira mentre il manubrio è diritto.

- Annullare tutte le programmazioni.
- Ripristinare la calibratura del produttore.

Il gioco non reagisce ai segnali della Cyberbike.

- Verificare se i cavi sono collegati correttamente.
- Verificare se la connessione Gamecube™ della Cyberbike™ è collegata correttamente a quella del controller numero 1.

6. AVVERTENZE

1. Leggere tutte le istruzioni di questo manuale prima di utilizzare il prodotto. Usare il prodotto esclusivamente come descritto in questo manuale. Conservare questo manuale.
2. Questo apparecchio è conforme alle norme europee in materia di apparecchi da fitness per uso domestico e non terapeutico.
3. Questo apparecchio deve essere montato da un adulto. La Cyberbike deve essere sempre montata e smontata con cura.
4. Conservare le piccole parti e i sacchetti di plastica fuori dalla portata dei bambini. Smaltire i sacchetti di plastica in maniera appropriata..
5. Il proprietario dell'apparecchio deve accertarsi che tutte le persone che utilizzano il prodotto siano correttamente informate di tutte le misure precauzionali. I bambini devono essere sufficientemente informati da un adulto in merito al corretto utilizzo dell'apparecchio. L'uso dell'apparecchio da parte di un bambino deve avvenire sotto la sorveglianza di un adulto.
6. Aiutate il vostro bambino a regolare il manubrio e la sella alla giusta altezza.
7. DELTA reference / bigben interactive declinano ogni responsabilità in caso di lesioni o danni inflitti a persone o cose a seguito di un uso improprio del prodotto da

parte dell'acquirente o di terze persone.

8. Non adatto a bambini o adulti di peso superiore a 95 kg/ 209 lbs.
9. Il prodotto è destinato esclusivamente a un uso domestico e non deve essere utilizzato in contesti commerciali, locativi o istituzionali.
10. Utilizzare e conservare questo prodotto all'interno, al riparo dall'umidità e dalla polvere, su una superficie piana e solida e in uno spazio sufficientemente ampio. Accertarsi di disporre di uno spazio sufficiente per accedere alla Cyberbike e spostarsi intorno ad essa in totale sicurezza. Se è necessario proteggere il pavimento, è preferibile sistemare un tappeto sotto la Cyberbike. Non appoggiare recipienti pieni di liquido sull'apparecchio, onde evitare incendi o scosse elettriche.
11. L'utilizzatore è responsabile della corretta manutenzione della Cyberbike. Dopo il montaggio dell'apparecchio e dopo ogni utilizzo, controllare che gli elementi di fissaggio siano serrati correttamente e che non sporgano. Verificare regolarmente lo stato delle parti più soggette a usura.
12. Non sottoporre l'apparecchio a urti o impatti violenti: potrebbero provocare danni o malfunzionamenti.
13. In caso di danneggiamento della Cyberbike, interrompere l'uso dell'apparecchio e contattare il supporto tecnico. Vedere il paragrafo 7.
14. Non utilizzare mai la Cyberbike nelle vicinanze di scale, forti pendenze, strade, piscine o acqua.
15. Per proteggere i piedi durante l'uso è necessario utilizzare le scarpe. Non indossare indumenti ampi o cadenti che potrebbero impigliarsi nella macchina. Togliere tutti i gioielli.
16. In alcune persone, le luci lampeggianti e i motivi luminosi possono causare crisi epilettiche o perdita di conoscenza. Una crisi di questo tipo può verificarsi anche mentre queste persone guardano la televisione o giocano ad alcuni giochi. Anche chi non ha mai sofferto di epilessia in precedenza è esposto a un tale rischio. Se in passato voi o un membro della vostra famiglia avete già sofferto di sintomi analoghi a quelli dell'epilessia, come crisi o perdite di conoscenza, durante l'esposizione a luci lampeggianti, vi consigliamo di consultare un medico prima di utilizzare i giochi. Raccomandiamo ai genitori di sorvegliare i bambini mentre utilizzano i giochi. Interrompere immediatamente l'attività e consultare un medico se durante il gioco voi o il vostro bambino presentate uno o più sintomi tra i seguenti: vertigini, cali della vista, tic a livello del viso o degli occhi, perdita di conoscenza, disorientamento, riflessi arbitrari o convulsioni.
17. Consultare un medico prima di utilizzare l'apparecchio. Consultare il pediatra prima di far utilizzare l'apparecchio ai bambini.
18. L'uso scorretto o eccessivo può causare lesioni.
19. Per considerazioni di ordine medico, si consiglia di non utilizzare la Cyberbike in modo troppo intensivo. Si consiglia anche di non utilizzarla in caso di eccessiva stanchezza.
20. In caso di dolori, vertigini o nausea o se si presentano sintomi di mal d'auto durante l'utilizzo della Cyberbike, interrompere immediatamente e riposarsi. Consultare il medico se i sintomi persistono o si ripresentano.
21. Accertarsi che l'illuminazione sia sufficiente. E' sconsigliabile posizionarsi troppo vicino al televisore. Interrompere il gioco per almeno 5-10 minuti se gli occhi sono affaticati o asciutti o se si prova una sensazione di fastidio.
22. Si consiglia una pausa di almeno 15 minuti ogni ora se si gioca per un periodo

prolungato..

23. Non lasciare mai i bambini da soli mentre utilizzano l'apparecchio.
24. Tenere tutti gli animali domestici a distanza dall'apparecchio.
25. La Cyberbike può supportare una sola persona alla volta.
26. Non eseguire lavori di fai da te sulla Cyberbike.
27. Tenere la schiena ben dritta durante l'allenamento (non inarcare).
28. Tenersi sempre al manubrio per salire e scendere dall'apparecchio e durante l'utilizzo.
29. Quando si smette di usare la Cyberbike, ridurre progressivamente la velocità di pedalata fino all'arresto completo dei pedali.
30. Pulire l'apparecchio con una spugna umida. Risciacquare e asciugare correttamente l'apparecchio.
31. Per un uso dell'apparecchio in totale sicurezza, utilizzare solo il cavo fornito.
32. L'utilizzo di solventi può danneggiare irreversibilmente il prodotto.
33. Accertarsi di avere spazio a sufficienza intorno alla Cyberbike™ per evitare urti e danni di ogni tipo.
34. Regolare il manubrio e la sella in modo tale che nessuna parte del corpo urti contro la Cyberbike™. Ad esempio, se il manubrio è troppo basso si corre il rischio di ferirsi le ginocchia.
35. Questo prodotto è sconsigliato a chi soffre di problemi cardiaci, respiratori, alla schiena, ...
36. La Cyberbike™ permette di fare esercizio fisico. Chi soffre di problemi di salute che impediscono di fare alcuni esercizi fisici non deve utilizzare questo prodotto.
37. Se si prova un malessere, ci si sente deboli o si ha il fiato corto, interrompere immediatamente l'uso della Cyberbike™. Consultare un medico se i sintomi persistono.
38. La Cyberbike™ è destinata unicamente a un uso in ambienti interni.

Gli adesivi illustrati sono stati applicati sul prodotto nei punti rappresentati più sotto. Se qualche adesivo è mancante o illeggibile, contattare Deltareference / bigben interactive per ordinare un adesivo sostitutivo gratuito. Riposizionare l'adesivo sul prodotto nel punto indicato.



7. GARANZIA COMMERCIALE / ASSISTENZA TELEFONICA

Garanzia commerciale

Bigben interactive offre all'acquirente una garanzia del prodotto contro ogni difetto di fabbricazione o materiali, per una durata di un anno a decorrere dalla data d'acquisto iniziale. Se si constata un difetto del prodotto durante il periodo di garanzia, contattare immediatamente il servizio di supporto tecnico (vedere il paragrafo "Hotline"). Sarete informati in merito alla procedura da seguire. Se il difetto è confermato, il prodotto deve essere restituito dove è stato acquistato o in un altro luogo indicato dal servizio di supporto tecnico, unitamente alla prova d'acquisto. Nell'ambito di questa garanzia, la Cyberbike difettosa del consumatore viene riparata o sostituita, a discrezione del servizio di supporto tecnico. Conformemente alla legislazione applicabile, la responsabilità totale di DELTA -reference / bigben interactive (inclusa la responsabilità per i danni indiretti) è limitata alla riparazione o alla sostituzione della Cyberbike. I diritti del consumatore previsti dalla legislazione applicabile in materia di vendita di beni di consumo non sono in alcun caso limitati da questa garanzia. Questa garanzia è applicabile unicamente nel paese in cui il prodotto è stato introdotto sul mercato da DELTA reference / bigben interactive o da un rivenditore autorizzato.

Questa garanzia non si applica:

- Se il prodotto è stato adattato, modificato o aperto, o se la Cyberbike™ ha subito danni a seguito di un uso improprio o imprudente, negligenza, incidenti, normale usura o altre cause non correlate a un difetto di fabbricazione o del materiale.
- Se il prodotto non è stato utilizzato a fini esclusivamente privati, bensì in un contesto commerciale, locativo o istituzionale.
- In caso d'inosservanza delle istruzioni fornite dal servizio di supporto tecnico.